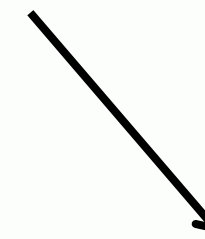
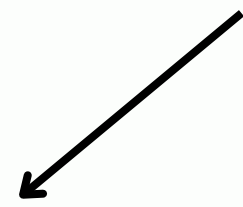


# CONSTAT : Émergence de nouvelles fonctions d'accompagnement des territoires, en vue d'accélérer les transitions

Un ensemble de problématiques soulevées



Autour des fonctions de mobilisation et de participation citoyenne

- Définition commune et partagée de la *mobilisation et de la participation citoyenne*
- Un référentiel des compétences
- Conception d'outils pédagogiques adaptés
- Formation des acteurs



des terrains pressentis

- Fiche 1. Projet Mobilisation et Biodiversité, GRAINE Occitanie
- Fiche 2. Projet FAIRETILE, CPIE Bigorre-Pyrénées
- Fiche 3. Programme sur le moustique tigre, CPIE Terres Toulousaines
- Fiche 4. Expérimentation de végétalisation du cœur de quartier des Mazades, CPIE Terres Toulousaines
- Fiche 5. Atlas de la Biodiversité Communale, CPIE Pays de Serres Vallée du Lot



Autour de la structuration en réseau des acteurs

- Des *relais territoriaux* permettant une action + locale / multiplier l'action
- Repérer/impliquer les acteurs "en marge"
- Une définition commune des intérêts et limites dans la mise en réseau



des terrains pressentis

- Fiche 6. Chemin Faisant, CPIE Terres Toulousaines
- Fiche 7. Friche du Daurat, Reynerie Services
- Fiche 8. Réseau de l'Éducation Relative à l'Environnement Gersoises, CPIE Pays Gersoises



Autour de leurs fonctions d'appui aux politiques publiques

- Reconnaissance des expertises portées par les acteurs associatifs de l'EEDD
- Reconnaissance du *rôle d'interface*
- Démarche de projet



des terrains pressentis

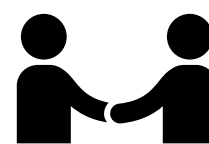
- Fiche 9. Programme de lutte contre l'ambrosie, CPIE Bigorre-Pyrénées



### PROJET MOBILISATION CITOYENNE ET BIODIVERSITÉ

Le projet « Mobilisation citoyenne & Biodiversité » vise à construire de nouveaux formats d'intervention pédagogique permettant de renforcer efficacement la mobilisation citoyenne sur les enjeux de biodiversité.

(site internet du GRAINE Occitanie, <https://graine-occitanie.org/eduquer-la-biodiversite>)



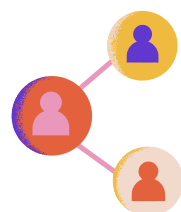
Le fruit d'un partenariat entre l'Agence Régionale de la Biodiversité et le GRAINE, avec un soutien en mécénat de l'entreprise BRL et la participation de la Région Occitanie, de la DREAL et de l'OFB



## QUOI ?



Un groupe de travail composé au début de l'année 2023 de 15 associations



Ces associations conduisent des actions éducatives en faveur de la mobilisation des publics autour des enjeux de biodiversité.



Le projet « Mobilisation citoyenne & Biodiversité » s'inscrit dans le cadre d'une démarche d'innovation et de qualité pédagogique. Pour ce faire, le groupe de travail est accompagné par des acteurs de la recherche (Environnons & Institut Agro / antenne de Florac) tout au long de la démarche.

## COMMENT ?

### Plusieurs expérimentations en cours depuis 2021

- Démarches d'analyses/ échanges de pratiques s'appuyant sur les pratiques éducatives portées par les membres du groupe de travail (en partenariat avec l'Institut Agro, antenne de Florac).
- Actions de formation permettant de renforcer les compétences et en acquérir de nouvelles (en partenariat avec l'IFREE).
- Démarches de mutualisation et coconstruction pour penser collectivement de nouveaux formats d'intervention.
- Temps d'expérimentation sur le terrain en vis-à-vis pédagogique afin de tester les nouvelles pratiques pédagogiques.

## QUI ?

- ADENA
- ADHco
- Aphyllante environnement
- Carrefour des Arts et des sciences
- CPIE Pays Gersois
- LABELBLEU
- Les jardins Bourians
- LPO Occitanie
- CPIE du Rouergue
- ANA-CEN CPIE de l'Ariège
- Ecologistes de l'Euzière
- Les Petits débrouillards (Antenne du Gard)
- COGard
- 3PA
- Arbres et Paysages d'Autan

## PROBLÉMATIQUES ?

Définition des enjeux, des leviers et des outils à la mobilisation et la participation, adaptation et évolution des pratiques d'accompagnement...



## FAIRE'TILE

BIGORRE-PYRÉNÉES

QUOI ?

Le programme FAIRE'TILE permet d'accompagner les habitants des Quartiers Prioritaires de la Ville dans leurs projets en lien avec l'environnement, pour que naissent des collectifs autonomes et engagés pour un développement durable des lieux de vie.

FAIRE... il s'agit d'une « fabrique » du concret et le faire avec les habitants et les acteurs du territoire. TILE... un Territoire d'Initiatives Locales pour notre Environnement : il s'agit de l'environnement dans le sens cadre de vie, l'approche n'est pas stricto-sensu « environnementale » mais bien développement durable

QUI ?

Sensibilisation à l'environnement et au développement durable dans les quartiers prioritaires de la ville de Tarbes (quartier Bel Air), dans la cadre de la politique de la ville. Il s'agit de (re)créer un lien entre les habitants et la nature (environnement proche et montagne) grâce à des activités intergénérationnelles et interculturelles. Pour les trois années à suivre, les interventions vont être étendues auprès d'autres quartiers prioritaires de Tarbes et de Lourdes.

### COMMENT ?

Exemples d'interventions :

Ateliers éco-gestes eau et énergie

Sorties découverte en montagne

Visite de la centrale hydroélectrique de Baudéan et de la station d'épuration de Bordères-sur-Echez

Pique-niques partagés

### PROBLÉMATIQUES ?

Approcher les publics éloignés

Sensibiliser et passage à l'action



TERRES TOULOUSAINES

### PROGRAMME CONTRE LE MOUSTIQUE TIGRE

"Tout commence à Toulouse dans le quartier de Rangueil, fin de l'année 2018 : Isabelle et Yvonne, déjà très impliquées dans la vie du quartier, sont excédées par la présence du Moustique tigre. Elles organisent alors des petites réunions d'information, font le point sur les bons gestes pour limiter la présence du moustique et proposent des actions concertées entre voisins, comme l'achat de pièges par exemple. Faisant front contre le moustique tigre, ce collectif, très à propos, se baptise les Brigades du Tigre.

#### PROBLÉMATIQUE ?

Par la suite, cette initiative a suscité la curiosité et l'intérêt de nombreux habitants, situés dans d'autres localités également envahies par l'animal. Pour permettre à cette action citoyenne de se diffuser, le CPIE s'engage à aider ceux qui le souhaitent dans la démarche de création, en autonomie ou avec un accompagnement suivi, de leur propre Brigade du Tigre."

Source. Site internet CPIE Terres Toulousaines <http://cpieterrestoulousaines.org/brigade-du-tigre>

#### COMMENT ?



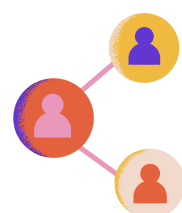
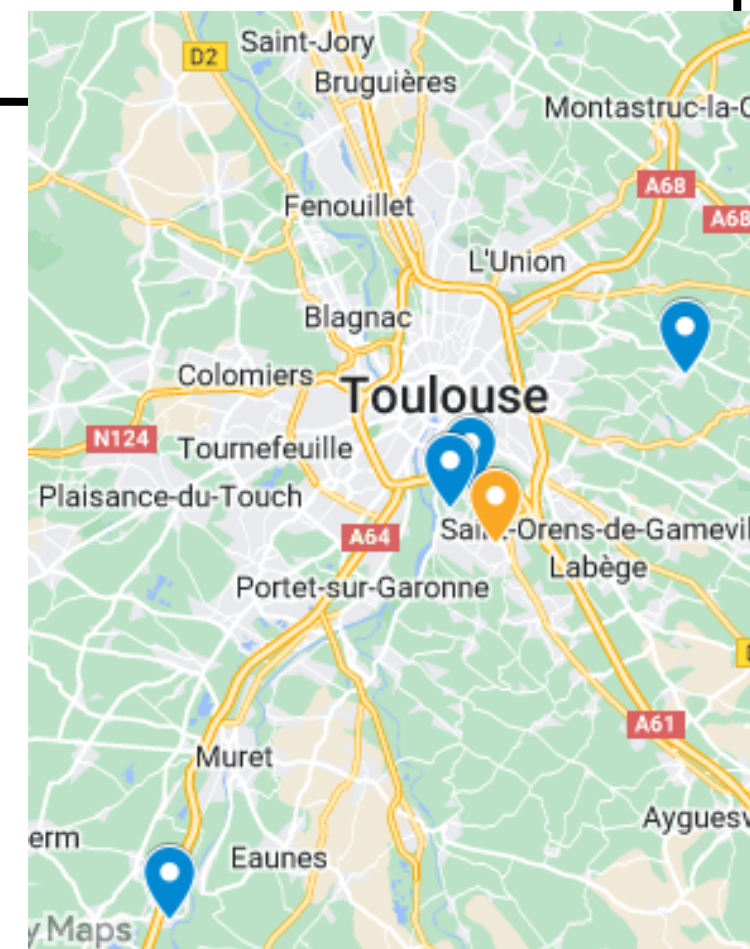
La démarche de création d'une brigade

- 1/ Diagnostic
- 2/ Passage à l'acte
- 3/ Approfondissement technique et/ou valorisation via un projet collectif



Carte interactive des collectifs de lutte contre le moustique tigre, (CPIE Terres Toulousaines)

<http://cpieterrestoulousaines.org/brigade-du-tigre>



#### Les Brigades du Tigre de Rangueil - Nos actions

2021 - partenariat avec les volontaires en service civique les Éco-citoyens de la Santé de chez...



QUI ?



TERRES TOULOUSAINES

### PROJET EXPÉRIMENTATION DE VÉGÉTALISATION DU COEUR DE QUARTIER DES MAZADES

QUOI ?

*"On essaie de lancer une dynamique autour du quartier, cette initiative s'est faite en concertation avec les gens du quartier, sur le besoin de végétaliser un peu le quartier. On est rentré dans une logique d'expérimentation, l'idée est de travailler avec les habitants autour de la préservation de la biodiversité."*

citation tirée de l'entretien avec le CPIE Terres Toulousaines

Citation tirée de l'entretien avec le CPIE Terres Toulousaines

**PROBLÉMATIQUE ?** à préciser

Mobilisation et participation citoyenne

### COMMENT ?



Dans le cadre de ces expérimentations, le CPIE Terres Toulousaines organise des marchés quatre saisons afin permettre aux habitants d'accéder à des produits locaux et de saison et de partager des moments de convivialité.

Des "Causeries" ont été organisé récemment par l'association Avenir Climatique



**Mais au fait, qui somme-nous ?**

Avenir Climatique, l'association des jeunes actifs qui ont envie d'agir d'une manière concrète et optimiste pour les enjeux énergie/climat.





QUI ?



PAYS DE SERRES  
VALLÉE DU LOT

### PROJET ATLAS DE LA BIOVERSITÉ COMMUNALE

La commune de Villeneuve-sur-Lot possède un territoire à fort enjeu biodiversité, avec des paysages ruraux, urbanisés et naturels. Aussi, Villeneuve est engagée dans une démarche écoresponsable, basée sur la sensibilisation des habitants aux actions en faveur de la qualité de leur patrimoine naturel.

*"on déploie les projets de façon partenariale ,en co-construction dès la base du projet et donc les projets sont multi acteurs et réunissent des collectivités, des établissements scolaires, des associations locales, des acteurs économiques, un exemple de ca c'est le projet d'ABC" (citation tirée de l'entretien avec le CPIE 47)*

QUOI ?



*"ça a été vraiment un exemple de mobilisation forte, avec un travail au niveau des citoyens avec des relais locaux, ca se poursuit même si l'ABC est terminé, il a été comme un espèce de tremplin avec beaucoup de dynamiques, on poursuit cet élan pour travailler sur la biodiversité, entre temps il y a eu les conseils de quartiers qui se sont montés" (citation tirée de l'entretien avec le CPIE 47)*

#### COMMENT ?



*"On est en train de préparer un nouvel ABC à l'échelle de l'agglomération et on voudrait intégrer un volet de mobilisation citoyenne assez large" (citation tirée de l'entretien avec le CPIE 47)*

#### PROBLÉMATIQUE ?

Identifier les facteurs de réussite



TERRES TOULOUSAINES

### CHEMIN FAISANT, CATALOGUE D'ACTIONS

Chemin Faisant constitue un catalogue commun des actions menées par le collectif, au delà d'un simple magazine, il s'agit d'acteurs ayant décidés de se regrouper afin de créer une dynamique collective et de réseau.

QUOI ?

### PROBLÉMATIQUE ?

À partir de la communication vers une tentative de structuration à plus petite échelle des acteurs toulousains  
Vers la construction d'une dynamique collective  
Vers une reconnaissance institutionnelle

### COMMENT ?

les rendez-vous d'écologie pratique



Aout		
BIEN-ÊTRE	Jeudi 3	Salon
MAINTENANCE ET RÉPARATION	Jeudi 3	Atelier pratique
PROJET COMMUNAUTAIRE	Dim 7 au 9	Atelier pratique
MAINTENANCE DE LA BIEN-ÊTRE	Jeudi 16	Salon
MAINTENANCE ET RÉPARATION	Jeudi 16	Atelier pratique
MAINTENANCE ET RÉPARATION	Jeudi 16	Atelier pratique
MAINTENANCE ET RÉPARATION	Mardi 22	Atelier pratique
MAINTENANCE ET RÉPARATION	Mardi 22	Atelier pratique
LA BIEN-ÊTRE	Vendredi 27	Conférence / Salon

Septembre		
INITIATION AU BREVET DE VÉLO	Mardi 5	Atelier pratique
CONCOURS DE LA BIEN-ÊTRE	Mardi 12	Préparation
CONCOURS DE LA BIEN-ÊTRE	Mardi 12	Atelier pratique
LA BIEN-ÊTRE - LA BIEN-ÊTRE	Mardi 12	Atelier pratique
PROJET COMMUNAUTAIRE	Vendredi 15	Préparation
MAINTENANCE	Dimanche 16	Atelier pratique
LA BIEN-ÊTRE	Vendredi 24	Atelier pratique
CONCOURS DE LA BIEN-ÊTRE	Vendredi 24	Atelier pratique
LA BIEN-ÊTRE	Dimanche 26	Salon



chemin-faisant@gmx.fr



Partenaires financiers



### QUI ?

Le collectif autour de Chemin Faisant





EXPÉRIMENTATION AUTOUR DE LA FRICHE DU DAURAT

Il s'agit d'une friche verte, transformée en un espace d'agriculture urbaine, des cultures maraîchères et fruitières y sont en accès libre, tout comme la cueillette dans ce lieu. Ce lieu est entretenu et animé par les différents acteurs et partenaires du projet. Cette ferme urbaine fait partie des sites créés par la Métropole Toulousaine dans le cadre de l'appel à projets "Quartiers fertiles" lancé en 2020 par l'Agence Nationale pour la Rénovation Urbaine.



Le potager est à proximité de deux établissements scolaires, ce qui permet de sensibiliser les enfants aux activités de maraichage. Située au cœur du quartier, la friche est un espace propice à la convivialité.

**COMMENT ?**

*"Situé au sud-ouest de Toulouse, le quartier de la Reynerie bénéficie d'un environnement idéal grâce à son patrimoine naturel et historique : lac, parc de 120 hectares, château du XVIIIe siècle."*

*Depuis 2016, un projet de renouvellement urbain est mené sur le quartier de la Reynerie centré autour de 3 objectifs : améliorer la qualité de vie des habitants en rendant le quartier plus attractif, connecter le quartier à son environnement par la création de liens externes et internes et construire un cœur de quartier centré sur le parc et sur le lac."*

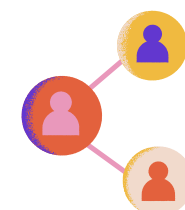
Source. site internet Reynerie Services <https://reynerie-services.com/qui-sommes-nous/>

**QUI ?**



Et bien d'autres...

Un espace propice à de nombreuses expérimentations : environnementales, sociales, partenariales... Il est possible de faire le lien avec d'autres projets autour de l'alimentation à proximité du quartier Reynerie et notamment le projet d'expérimentation de végétalisation du cœur de quartiers des Mazades (cf. Terres Toulousaines).



**CONTACT**

05 61 44 26 03  
12 place Abbal 31100 Toulouse

**PROBLÉMATIQUE ?**





### RÉSEAU D'ÉDUCATION RELATIVE À L'ENVIRONNEMENT GERSOIS (ERE2)

PAYS GERSOIS

"Le département du Gers est vaste, très vallonné, peu peuplé et contourné par les grands axes de circulation. L'habitat y est dispersé, isolé, éparpillé dans des hameaux ou blotti dans de nombreux villages, équitablement réparti sur l'ensemble du territoire. Depuis plusieurs années, les associations d'Éducation à l'Environnement qui œuvrent sur le département ont constaté leurs lacunes en matière de communication inter-structures. Réparties sur l'ensemble du territoire, elles se connaissaient mal en terme de domaines d'actions et n'avaient que rarement l'occasion de travailler ensemble. Soucieuses d'améliorer leurs relations, elles se sont réunies à partir de 2003 en collaboration avec le Délégué Départemental à la Vie Associative sous l'appellation d'un réseau dit « ERE 32" (Éducation Relative à l'Environnement). Aujourd'hui, les structures membres du réseau ont déterminé des objectifs et des actions concrètes s'inscrivant dans un projet global."

#### Objectifs généraux du réseau

- Mieux communiquer entre acteurs du territoire, connaître les structures et actions menées par chacun.
- Mieux communiquer vers l'extérieur, faire connaître nos structures et activités aux publics, structures demandeuses, aux institutions, aux autres réseaux...
- Offrir un lieu d'échange, de partage d'expériences (techniques d'animation, thématiques particulières), de mutualisation de données, de matériel...
- Mettre en place des actions communes de dimension départementale pour développer la place de l'éducation à environnement.

(Source: site internet du Réseau ERE2 : <http://www.ere32.org/wp/>).



Réseau composé d'acteurs associatifs et individuels qui œuvrent pour le développement de l'Éducation Relative à l'Environnement dans le département du Gers.

QUI ?



Un réseau dont les derniers signes de vie remontent à 2017

PROBLÉMATIQUE ?

COMMENT ?

#### Associations adhérentes





BIGORRE-PYRÉNÉES

### PROGRAMME CONTRE L'AMBROISIE

*"on a un programme régional de lutte sur l'ambroisie, qui est une plante envahissante qui pose de gros problèmes de santé environnement un programme mené en commun avec la FREDON et financé par l'ARS, là notre action principale c'est d'essayer de créer un réseau de référent auprès des élus pour qu'ils puissent signaler la présence d'ambroisie et faciliter les interventions/ plateforme de signalement pour les citoyens"*

(citation tirée de l'entretien partagé avec l'URCPIE Occitanie et le CPIE Bigorre-Pyrénées)



**QUI ?**

*"Les référents sont forcément des élus, c'est la loi, on fait remonter les problématiques à l'ARS mais ça nous dépasse, ça appartient au préfet ..."*

**COMMENT ?** à définir aussi avec les acteurs concernés

**QUI ?**



**PROBLÉMATIQUES ?**

Potentielles approches à valoriser / questions

Ajustements du dispositif

QUOI ?



### PROJET LIFE COTEAUX GASCONS

PAYS GERSOIS

"L'ADASEA du Gers, en collaboration avec la SAFER Occitanie, le Conservatoire botanique national des Pyrénées et de Midi-Pyrénées et le CPIE Pays Gersois, a proposé ce projet ambitieux ayant plusieurs objectifs.

- Restaurer et préserver la continuité écologique
- Répondre aux enjeux d'interdépendance entre élevage et biodiversité
- Assurer la préservation du patrimoine naturel et du paysage rural
- Préparer l'adaptation du territoire au changement climatique et au contexte socio-économique

Pour ce faire, de 2020 à 2025, un programme d'actions est déployé dans le but de sensibiliser et mobiliser les acteurs du territoire des Coteaux Gascons, de valoriser leurs actions et de les accompagner dans la restauration et la gestion durable des pâturages, des prairies et des milieux liés à l'élevage sur un territoire de 163 communes et 260 000 ha."

Source. <https://www.lifegascon.fr/le-life/>



Le LIFE Coteaux Gascons s'adresse à une multitude d'acteurs du territoire : les éleveurs, les propriétaires terriens, les élus, les professionnels de la biodiversité et l'ensemble du public.



porté par



en collaboration avec



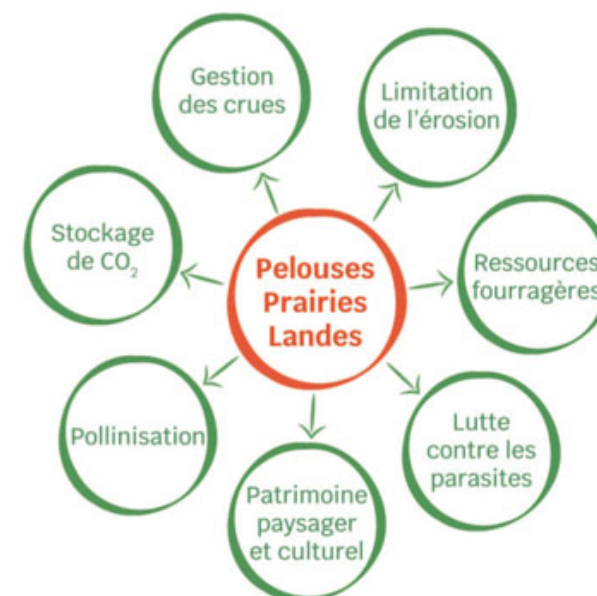
PAYS GERSOIS

financé par



#### Les Milieux ouverts agro-pastoraux, ça vous parle ?

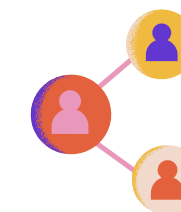
Prairies sèches ou inondables, zones humides, pelouses à orchidées, landes à genêts et genévriers... ces milieux gérés par les éleveurs accueillent une biodiversité remarquable et apportent des services écosystémiques essentiels.



En 20 ans, 50 % des milieux herbagers ont disparus dans le Gers !

...Or, 90% des espèces végétales protégées de France métropolitaine sont inféodées à ces milieux.

Potentielles approches à valoriser / questions



#### CONTACT

Mail : [contact@lifegascon.fr](mailto:contact@lifegascon.fr)

Tel : 05 62 61 79 50



PAYS DE SERRES  
VALLÉE DU LOT

### APPEL DE LA HAIE

"L'Appel de la haie est une campagne de mobilisation nationale lancée par l'AFAC-Agroforesteries pour inviter les décideurs à faire de la haie un levier pour accélérer, concrétiser et rendre visible la planification écologique."

Source: [https://afac-agroforesteries.fr/wp-content/uploads/2023/02/Appel-de-la-haie\\_DIGITAL\\_BD.pdf](https://afac-agroforesteries.fr/wp-content/uploads/2023/02/Appel-de-la-haie_DIGITAL_BD.pdf)

"Le CPIE, acteur de la plantation de haies champêtres depuis 1985 en Lot et Garonne, s'associe à "l'Appel de la haie" lancé par le réseau AFAC-Agroforesteries, qui regroupe les structures mobilisées pour développer l'implantation et le maintien des haies sur le territoire."

Source: <https://www.cpie47.fr/actualite.php?id=347>



L'AFAC-Agroforesteries est une association nationale qui regroupe plus de 260 organismes engagés pour promouvoir, accompagner et mettre en œuvre des politiques globales de développement de l'arbre et la haie sur tous les territoires.

L'AFAC est structuré en réseaux régionaux, ci-dessous les adhérents de l'AFAC en Occitanie

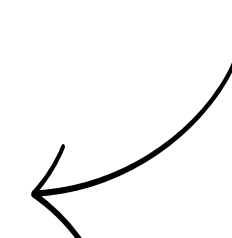
### TABLE RONDE

"La haie, les agroforesteries pour aménager et valoriser nos territoires par une démarche collective"

**Judi 1er Juin - 14h**  
Maison de la Vie Associative  
Villeneuve/Lot



La première assemblée générale de l'AFAC-Agroforesteries de Nouvelle-Aquitaine, s'est tenu ce 1er juin 2023, en Lot-et-Garonne à la maison de la vie associative de Villeneuve-sur-Lot. Une assemblée ouverte aux adhérents de l'AFAC-Nouvelle Aquitaine et suivie d'une table ronde ouverte aux publics.



### CONTACT OCCITANIE

Mail : [contact@afahcoccitanie.fr](mailto:contact@afahcoccitanie.fr)

Tel : 06 34 78 78 97

Site internet